

וואלה 26.05.26

וואלה

צביקה, מייק ורוג'ר לא חשבו שיש להם סרטן - עד שהבדיקה הזו שינתה את חייהם

קישור לכתבה:

<https://healthy.walla.co.il/item/3840148>



הפגישה הילית

היועמ"שית הודיעה לצחי ברורמן כי יועמד לדין בכפוף לשימו

אפרת פורשר

בהרב מיארה ופרקליט המדינה הודיעו לבאי כוחו של ראש הסגל כי יואשם בעבירות של מרמה והפרת אמונים ושיבוש מהלכי משפט

וואלה 24/7



לא מחכים לסיום התואר: 64% מהסטודנטים עובדים...
האוניברסיטה... | ממומן ע"י טאבולה



כתבת החדשות חשפה את הבלוף מאחורי העונה של דניאל עמית?
מאור בן הרוש



קלטנו מי כוכב סרטון השנאה הבייסטי. לא תאמינו מי זה אח שלו
וואלה תרבות

ההסכם מתרחק?

מוג'תבא חמינאי מאיים: ארה"ב ומדינות המפרץ על הכוונת

ניא אלסטר, ליה ויין



אבדה תקוותנו

תם מבצע "שאגת הארי", אז ביבי עבר למבצע: "חול בעיניים"

ניר קיפניס



ריאיון לוחמני

הקמת כוח פוליטי והחלפת נתניהו: התכנית של גלעד ארדן

מערכת וואלה חדשות



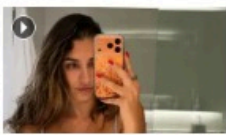
לפני שמאחר

הגיעו לבדיקה שגרתית - ויצאו עם בשורה ששינתה הכל

בשיתוף אוונקוסט



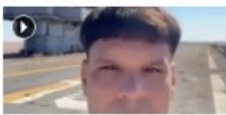
הצצה מבפנים: הבחירות המדויקות של האדריכלים המובילים
בשיתוף עמינח



הדיילת יסמין גולדן: "לצאת איתי זה לא בשביל חלשי אופי"
מערכת וואלה תירות



ג'ניפר לופז חונגת את יום הזכרון בביקני קטן ומחשוף גדול
מערכת וואלה אופנה



צביקה, מייק ורוג'ר לא חשבו שיש להם סרטן - עד שהבדיקה הזו שינתה את חייהם

עודכן לאחרונה: 26.5.2026 / 8:13
בשיתוף אונקוטסט

בדיקת "גלרי" היא בדיקת דם חדשנית המאפשרת לזהות סימנים לעשרות סוגי סרטן, לעיתים עוד לפני הופעת תסמינים. אלפים כבר עברו את הבדיקה בישראל ובעולם, וחלקם גילו בזכותה ממצאים בשלב מוקדם שאפשר טיפול מהיר והגדיל משמעותית את סיכויי ההחלמה



בלי תסמינים, בלי סימני אזהרה, עם גילוי ששינה הכול / צילום מקור: גרייל | עיבוד בינה מלאכותית

רוג'ר, עורך דין בן 62 מעמק הסיליקון בארצות הברית שמר על כושר שיא כל חייו. הוא הקפיד על תזונה צמחונית, פעילות גופנית יומיומית, מדיטציה, שחייה, רכיבה על אופניים, טיפוס ומשקולות. "חשבתי שאני עושה הכול נכון", סיפר. "הייתי בטוח שיש לי אורח חיים שמגן עליו מסרטן". רוג'ר לא לא חשב שהוא נמצא בסיכון ולא סבל מתסמינים. במהלך טיסה, כשקרא על בדיקת "גלרי" במגזין שהונח בכיס המושב, החליט לבצע אותה. אפילו הרופא שלו, לדבריו, לא הכיר את הבדיקה.

דגימת הדם נלקחה בביתו וארכה כעשר דקות. "לא חשבתי שיגלו משהו. הייתי מודאג יותר מבדיקת שמיעה שביצעתי באותו שבוע", סיפר רוג'ר. ואז הגיעה השיחה: הבדיקה זיהתה סינגל לסרטן שמקורו האפשרי בבלב או בקיבה. "הדבר הראשון שעלה לי בראש היה - בבקשה, רק לא לבלב". MRI וביופסיה אישרו גידול ממאיר בבלב. רוג'ר עבר ניתוח להסרת הגידול וטיפול משלים בכימותרפיה.

"אחד הרדיולוגים אמר לי שאני האיש הכי בר-מזל שהוא פגש. אלמלא הבדיקה שעשית, לא היינו מגלים את הגידול עד שזה כבר היה מאוחר מדי". רוג'ר הוסיף: "בדיקת גלרי גלתה את הסרטן ממש ברגע האחרון. אם הייתי מחכה עוד קצת - כבר לא היה ניתן לנתח אותי".

הבעיה הגדולה: סרטן ללא סימני אזהרה

בדיקת גלרי מנסה להתמודד עם אחת הבעיות המורכבות והמאתגרות ביותר בעולם האונקולוגיה - העובדה שסוגי סרטן רבים, ובהם גם מהקטלניים ביותר, לא גורמים לתסמינים בשלבים מוקדמים. הם אינם מאותתים, אינם מלווים בכאב, ולעיתים גם אינם מתגלים בבדיקות הסקר המוכרות, פשוט משום שלחלק גדול מסוגי הסרטן עדיין אין בדיקות סקר יעילות המתאחמות לאוכלוסייה הרחבה.

את הפער הזה מסביר באופן פשוט פרופ' ניר פלד, מנהל אגף אונקולוגיה בבית החולים שערי צדק: "אם אתה מוצא את המחלה בהתחלה, בשלב 2, אתה במצב מצוין. לרוב ניתן לעשות ניתוח ואז לא צריך שום דבר נוסף. אם אתה מוצא את המחלה מאוחר מדי, אתה נכנס לסחרור - עוד טיפול ועוד טיפול". פרופ' איתן פרידמן, מומחה ברפואה פנימית ובגנטיקה רפואית באסותא מרכזים רפואיים הוסיף: "אם אתה מגלה את הסרטן לפני שהוא שולח גרורות או לפני שהוא מתפשט באופן מקומי, סיכויי ההחלמה הם הרבה יותר טובים מאשר כאשר הוא מתגלה בשלב שלוש או ארבע".

בדיקת דם אחת שמחפשת עשרות סוגי סרטן

בדיקת גלרי שייכת לדור חדש של בדיקות המכונות MCEd - Multi-Cancer Early Detection. בניגוד לבדיקות סקר מסורתיות, שמתמקדות באיבר מסוים, כמו ממוגרפיה לשד או קולונוסקופיה למעי הגס, גלרי מחפשת בדם סימנים מולקולריים שעשויים להעיד על תהליך סרטני. הבדיקה מבוססת על ניתוח מקטעי דנ"א חופשי בדם - שברי חומר גנטי שמשחררים מתאים שונים בגוף, ובהם גם תאים סרטניים. "השינויים הללו לא רק שמרמזים על נוכחות גידול סרטני מסביר פרופ' פלד, הם גם יכולים לספק אינדיקציה למקור שלו, למשל מדובר ברקמת ריאה או מרקמת שד".

היכולת הזו - לא רק לזהות אות חשוד, אלא גם להעריך מאיזה איבר הוא מגיע - היא מה שמייחד את הבדיקה. גלרי יודעת לזהות אותות הקשורים ליותר מ-50 סוגי סרטן, ובהם גם כאלה שאין עבורם כיום בדיקות סקר מומלצות לאוכלוסייה הרחבה, כמו סרטן בלב, השחלות, דרכי מרה, הוושט וחלק מסוגי סרטן הכבד.

כ-70% ממקרי התמותה מסרטן נובעים ממחלות ממאירות שאין עבורן בדיקת סקר מומלצת לגילוי מוקדם. לכן, אבחון בשלב מוקדם נחשב לאחד הגורמים המשמעותיים ביותר בשיפור סיכויי ההישרדות ולעיתים אף מאפשר ריפוי מלא. לדברי המומחים, כאשר המחלה מתגלה בשלבים ראשונים, היא בדרך כלל ממוקדת יותר, מצריכה פחות טיפולים ואשפוזים, ולעיתים גם מאפשרת טיפול יעיל ופשוט יותר.

המשמעות היא לא רק סיכויי החלמה גבוהים יותר, אלא גם פגיעה פחותה באיכות החיים של המטופלים. כך למשל, בסרטן המעי הגס, סיכויי הריפוי בשלב 1 עומדים על כ-90%-95%. גם בסרטן הבלב - שנחשב לאחד מסוגי הסרטן בקטלניים ביותר - קיים פער גדול בין גילוי מוקדם לבין גילוי לגילוי מאוחר: שיעור ההישרדות לחמש שנים עשוי להגיע לכ-50%, בעוד שבשלבים מתקדמים הוא יורד לכ-17% בלבד.

"הגיל הוא גורם הסיכון המשמעותי ביותר לסרטן"

הסיבה שבדיקת גלרי מיועדת בראש ובראשונה לאנשים מעל גיל 50 קשורה לעלייה החדה בסיכון לחלות עם הגיל. "הגיל הוא גורם הסיכון המשמעותי ביותר לסרטן", מדגיש פרופ' פרידמן וסביר כי לאחר גיל 50 הסיכון למחלות ממאירות מזנק משמעותי - עד פי 13 - ולכן בדיקות מסוג זה מכוונות בעיקר לאוכלוסייה הזו.

סיפורו של צביקה גרנות ממחיש היטב את הפער בין תחושת בריאות טובה לבין מה שעלול להתרחש מתחת לפני השטח. גרנות, בן 78 מאבן יהודה ומהנדס מכונות במקצועו, ביצע את הבדיקה יחד עם אשתו אורית, בת 74. לדבריהם לא היה כל חשד מוקדם למחלה ולא הופיעו סימנים קליניים חריגים. "אני מאמין ברפואה מונעת", סיפר גרנות "הבנתי שעדיף לאפשר גילוי מוקדם מאשר להתמודד עם המחלה אחרי שהיא כבר מתפתחת".



"בדיקת גלרי אחראית באופן מוחלט לכך שהגענו לאבחון מהיר ולטיפול מוקדם". צביקה גרנות / גרייל

אצל אורית לא אותר אות המעיד על סרטן. אצל צביקה, לעומת זאת, זוהה סיגנל לסרטן - והבדיקה הצביעה על מקור אפשרי במערכת הדם והלימפה. בעקבות התוצאה הוא הופנה להמשך בירור אבחנתי שכלל PET-CT וביופסיה. האבחנה קבעה שמדובר בלימפומה. "לא הרגשתי חולה. לכן התוצאה הייתה מפתיעה וקשה לעיכול ברגע הראשון", סיפר צביקה. "מבחינתי, בדיקת גלרי אחראית באופן מוחלט לכך שהגענו לאבחון מהיר ולטיפול מוקדם. בלעדיה, זה היה עלול לקחת חודשים עד שמישהו היה מגיע לאבחנה. גלרי שינתה את מהלך העניינים ב-100 אחוז". אורית הוסיפה: "כשקיבלנו את תוצאות הבירור באיכילוב התקשיתי להאמין. זה הפתיע אותנו כי לא היו תסמינים בולטים. שאלתי את הרופאים - אתם בטוחים שזה סרטן?"

לקצר את הדרך לאבחנה

חשוב להדגיש: גלרי אינה בדיקה שמאבחנת סרטן, אלא היא בדיקת סקר שמזהה סיגנל חשוד ומכוונת להמשך בירור. כאשר מתקבלת תשובה של "Cancer Signal Detected" המטופל מופנה לבדיקות אבחנתיות נוספות - כמו הדמיה, ביופסיה או בירור ממוקד אחר - בהתאם למקור המשוער שעליו מצביעה הבדיקה.

לפי נתוני החברה, יותר מ-380 אלף בני אדם בארה"ב ובישראל כבר ביצעו את הבדיקה, כ-99% מהנבדקים מקבלים תשובה שלא אותר סיגנל לסרטן; בעוד שכ-1% יקבלו תשובה חיובית; ובכ-6 מתוך 10 מבין מי שקיבלו תשובה חיובית, הבירור יסתיים באבחון של סרטן. שיעור התוצאות החיוביות-כוזבות עומד על כ-0.4% בלבד.

היכולת של הבדיקה להצביע על "מקור משוער" לסיגנל אינה רק פרט טכני אלא כלי שעשוי לקצר משמעותית את הדרך לאבחנה. לדברי פרופ' פרידמן, גלרי מזהה בדיוק בכ-93% דיוק את האיבר שבו שממנו התפתח הגידול: "זה חוסך זמן יקר" הוא מסביר. "במקום לעבור סדרת סריקות כלל-גופיות, אפשר להתמקד מיד באיבר וכך לחסוך זמן, משאבים ולעיתים גם סבל מיותר למטופל".



”
גלרי
גילתה
את הסרטן
ממש
ברגע האחרון

”בדיקת גלרי גילתה את הסרטן ממש ברגע האחרון. רוג'ר / גריל

"גילוי מוקדם הוא התשובה היחידה"

גם דרלה, קצינת שירות קהילתי במשטרת אלבני שבאורגון, לא ציפתה לשום דבר חריג. היא חיה עם בעלה ריימונד, אם לחמישה, סבתא ל-15, עובדת במשטרה המקומית זה כעשרים שנה, אוהבת גינון ומגדירה את עצמה כמי שמנסה "להשאיר כל מקום טוב יותר משהיה קודם". ביוני 2024 קיבלה עלון חודשי מחברת הביטוח שלה, שבו הוצעה אפשרות לבצע את בדיקת גלרי. "זה תפס את תשומת ליבי", סיפרה, "חשבתי שזה משהו שארצה לבדוק".



”

גילוי מוקדם
הוא
התשובה
היחידה

"גלרי באמת שינתה את חיי". דרלה / גרייל

כמה שבועות לאחר ביצוע בדיקת גלרי התקבלה אצל דרלה תוצאה חריגה: סיגנל המעיד על חשד לסרטן הלב. "הייתי בהלם מוחלט", סיפרה. רופאת המשפחה הפנתה אותה ל-MRI, ובהמשך לפרוסקופיה (ניתוח זעיר-פולשני) ודגימה מהגידול. האבחנה הייתה אדנוקרצינומה של הלב. הגידול היה קטן - פחות משני סנטימטרים - אך כבר הספיק להגיע לבלוטת לימפה אחת.

דרלה החלה מיד בטיפול כימותרפיה ולאחר מכן עברה ניתוח להסרת הגידול. "הגבולות היו נקיים - הם הצליחו להסיר את כל הסרטן", סיפרה, "גלרי באמת שינתה את חיי. אלמלא הבדיקה הזו, ייתכן שבעוד שנה או שנתיים כבר לא הייתי יכולה לומר את מה שאני אומרת עכשיו". בעלה ריימונד הוסיף: "בזכות מה שאתם עושים, דרלה תישאר איתי עוד שנים רבות". ודרלה סיכמה: "גילוי מוקדם הוא התשובה היחידה".

בדיקת גלרי אינה מיועדת להחליף את בדיקות הסקר הקיימות, אלא להוסיף להן שכבת גילוי נוספת. סיפורה של יעל, שם בדוי, ממחיש זאת היטב. יעל בשנות ה-60 לחייה, נשואה ואם לשניים מדרום הארץ, הקפידה לאורך השנים על מעקב רפואי סדיר. לפני כ-17 שנה אובחנה עם DCIS - גידול טרום-סרטני לא פולשני בשד - ומאז הייתה במעקב קבוע שכלל ממוגרפיה, אולטרסאונד, בדיקת כירורג שד ומעקב אצל רופאת נשים. גם בדיקת ביו-מרקרים שביצעה חזרה תקינה. למרות זאת, בדיקת גלרי שביצעה זיהתה סיגנל המעיד על חשד לסרטן השד.

"הבנתי מיד שיש סיכוי שאני חולה, וקיוויתי שזה לפחות בשלב מוקדם - ואכן כך היה", סיפרה יעל. לאחר זיהוי הסיגנל בבדיקת גלרי היא עברה סדרת בדיקות משלימות וביופסיה, שבסופן אובחנה עם סרטן שד בשלב 2, עם מעורבות בלוטת לימפה אחת. "הייתי המטופלת הראשונה שהגיעה לרופאים עם תוצאות של בדיקת גלרי", סיפרה. "זה היה חדש לכולם, וכל רופא שבדק אותי ידנית לא הצליח לזהות את הגוש".

מייק ואשתו כריסטה מתגוררים בארצות הברית, מגדלים כלבי פודל, משחקים פיקלבוול, רוכבים על אופניים, דגים ומטיילים. כריסטה שמעה על בדיקת גלרי מאחותה ונבדקה ראשונה; התוצאה שלה הייתה תקינה. כמה שבועות אחר כך גם מייק נבדק. "לפני שחליתי, היינו מאוד פעילים", סיפר מייק. "לא העליתי על דעתי שיש משהו שצפוי לטלטל את חיי ולשנות אותם מהקצה אל הקצה. גילוי המחלה היה שוק עבורי. לא היה שום תסמינים מחשידים".



אצל מייק זוהה בבדיקת גלרי סינגל שמקורו האפשרי באזור ראש-צוואר. "הופתעתי מאוד שהבדיקה גם סיפקה מידע לגבי המקור האפשרי של הסרטן בגוף", אמרה אשתו כריסטה. בבדיקות המשך התגלה גידול ממאיר בשקד הימני שבלוע, עם מעורבות של בלוטות לימפה במספר מוקדים. מייק החל בסדרת הקרנות וכימותרפיה. "לא הייתה לנו שום אינדיקציה למחלה של מייק", אמרה כריסטה. "לא היו שום סימפטומים בכלל. בלי בדיקת גלרי - לא היינו מגלים בזמן". לאחר סיום הטיפולים, בדיקות ה-CT נמצאו תקינות, והוא נמצא כעת במעקב אחת לשלושה חודשים. "אם לא הייתי עובר את הבדיקה" אמר מייק, "אי אפשר לדעת כמה זמן היה עובר עד שהסרטן היה מתגלה - ואיפה הייתי היום".

איתור פי ארבעה ויותר מקרי סרטן

המחקר סביב בדיקת גלרי עדיין נמשך, אבל בסיס הנתונים שכבר פורסם הוא רחב במיוחד. ביצועי הבדיקה נבדקים במסגרת תוכנית מחקר הכוללת תשעה מחקרים קליניים ולמעלה מ-380 אלף נבדקים. ממצאים שהוצגו בכנס האונקולוגיה האירופאי ESMO 2025, מצביעים על כך ששילוב גלרי עם בדיקות סקר קיימות, כמו ממוגרפיה וקולונוסקופיה, הוביל לאיתור של פי ארבעה ויותר מקרי סרטן בהשוואה לשימוש בבדיקות הסקר המקובלות בלבד. בנוסף כ-70% מהנבדקים שאובחנו כחולים נמצאו בשלבים מוקדמים יחסית (שלבים 1-3).

בישראל ובארצות הברית, הסיפורים של מטופלים שביצעו את בדיקת גלרי ממחישים כיצד אנשים שמרגישים בריאים לחלוטין, ועוברים בדיקת דם כחלק ממודעות מונעת, עשויים לגלות מחלה שלא מתגלה באותו שלב באמצעים רגילים - ובכך לשנות את מהלך האבחון והטיפול.

למידע על הבדיקה <<

להזמנת הבדיקה <<<

עוד באותו נושא: [סרטן, בדיקת גלרי, גילוי מוקדם](#)